

# 和布克赛尔蒙古自治县夏孜盖乡国土空间 总体规划 (2021—2035年)

Hebuke Saiermenguzizhixian Xiazigaixiang Guotukongjianzongtiguihua(2021-2035)

—— 公示草案 ——

2025年04月

# 前言

随着城市化进程的加速推进，国土空间规划作为城市发展的重要指导文件，其科学性和合理性直接关系到城市的可持续发展。夏孜盖乡，作为我们共同生活的家园，其国土空间规划的编制更是牵动着每一位居民的心。为此，我们特此发布《和布克赛尔蒙古自治县夏孜盖乡国土空间总体规划（2021-2035年）》（公示稿），旨在广泛征求社会各界人士的意见和建议，确保规划更加贴近实际、更加符合民意。

本规划稿从夏孜盖乡的自然环境、人文历史、经济发展等多方面出发，对乡域内的空间布局、产业发展、生态保护、基础设施建设等进行了全面梳理和规划。我们深知，规划的实施离不开广大居民的支持和参与，因此，我们真诚地希望各位能够积极参与到规划的讨论中来，提出宝贵的意见和建议。

我们深知，规划的过程是一个集思广益、群策群力的过程。我们期待着与您共同探讨夏孜盖乡的未来发展方向，共同绘制出一张符合夏孜盖乡实际、具有前瞻性的国土空间规划蓝图。让我们携手共进，为夏孜盖乡的繁荣发展贡献智慧和力量。

在此，我们衷心感谢各位对夏孜盖乡国土空间规划工作的关心和支持，也期待着与您共同见证夏孜盖乡的美好未来。

# 目录/contents

01 规划总则

02 规划定位

03 空间规划

04 乡驻地布局

05 实施保障



# 01

## 规划总则

规划范围

规划期限

# 01 规划总则

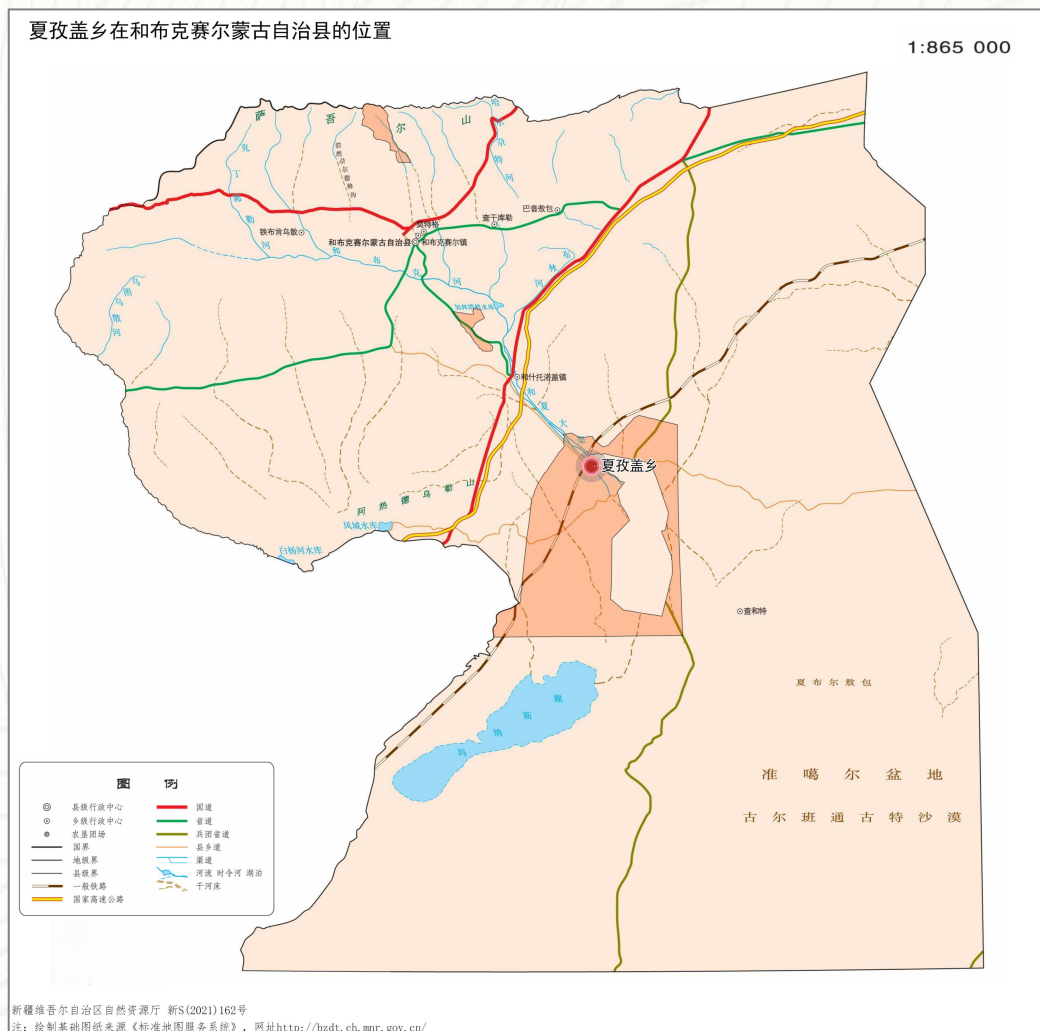
## ■ 规划范围

乡驻地规划范围：面积77.28公顷，包含夏孜盖村建设区，部分用地占用夏孜盖乡草场。

乡域规划范围：夏孜盖乡行政辖区范围，面积1215.82平方公里。下辖11个行政村、1个草场，11个行政村为夏孜盖村、阿格弯呼勒呼村、开尔德格村、巴音托洛盖村、桑布根拜兴村、哈尔苏哈村、布恩布特恩敖包村、查干恩格村、科克莫敦尼布呼村、托热特村、谢仁托热村，1个草场为夏孜盖乡草场，其中夏孜盖乡草场内包含查和特乡蒙根敖包村居民点。

## ■ 规划期限

规划基期为2020年，规划期限为2021-2035年，近期到2025年。



# 02

**规划定位**

**功能定位**

**规划目标**



## 02 规划定位

### ■ 功能定位

夏孜盖乡是和布克赛尔蒙古自治县农贸型乡镇，积极发展农牧业、观光农业旅游，重点发展数字化农业、农资服务业，打造特有农牧品牌，将夏孜盖乡建设为**和布克赛尔蒙古自治县重要农副产品加工中心**。

↓  
打  
造

**和布克赛尔蒙古自治县绿色生产加工示范区；**  
**和布克赛尔蒙古自治县有机农业治理示范乡**

### ■ 规划目标

落实最严格的耕地保护制度、生态环境保护制度，强化耕地和永久基本农田、生态保护红线有效管控。至2035年，主体功能明显、优势互补、高质量发展的国土空间开发保护新格局基本形成。综合承载能力不断提升，新型城镇化和乡村振兴战略全面推进，乡村布局更加紧凑，人居环境持续改善。国土空间开发保护格局持续优化，以乡驻地为主体，中心村为支撑的多中心、网络化、集约式、开放式、协调式的国土空间开发保护格局基本形成。资源利用更加集约高效，资源保障能力显著提升，集约、绿色、低碳、循环的资源利用体系基本建成。

# 03

## 空间规划

统筹落实三条控制线

国土空间总体格局

细化落实国土空间规划分区

镇村体系规划

村庄分类引导

推进城乡融合

村庄建设引导

自然资源保护

国土综合整治与生态修复

综合交通体系规划

乡镇中心区空间格局构建

公共服务设施与社区生活圈规划

市政基础设施

# 03 空间规划

## ■ 统筹落实三条控制线

**生态保护红线：**落实生态保护红线面积3840.78公顷；

**永久基本农田：**落实永久基本农田面积6740.88公顷。

## ■ 国土空间总体格局

夏孜盖乡构建“**一廊、四轴、一心、四片区**”的国土空间总体格局：

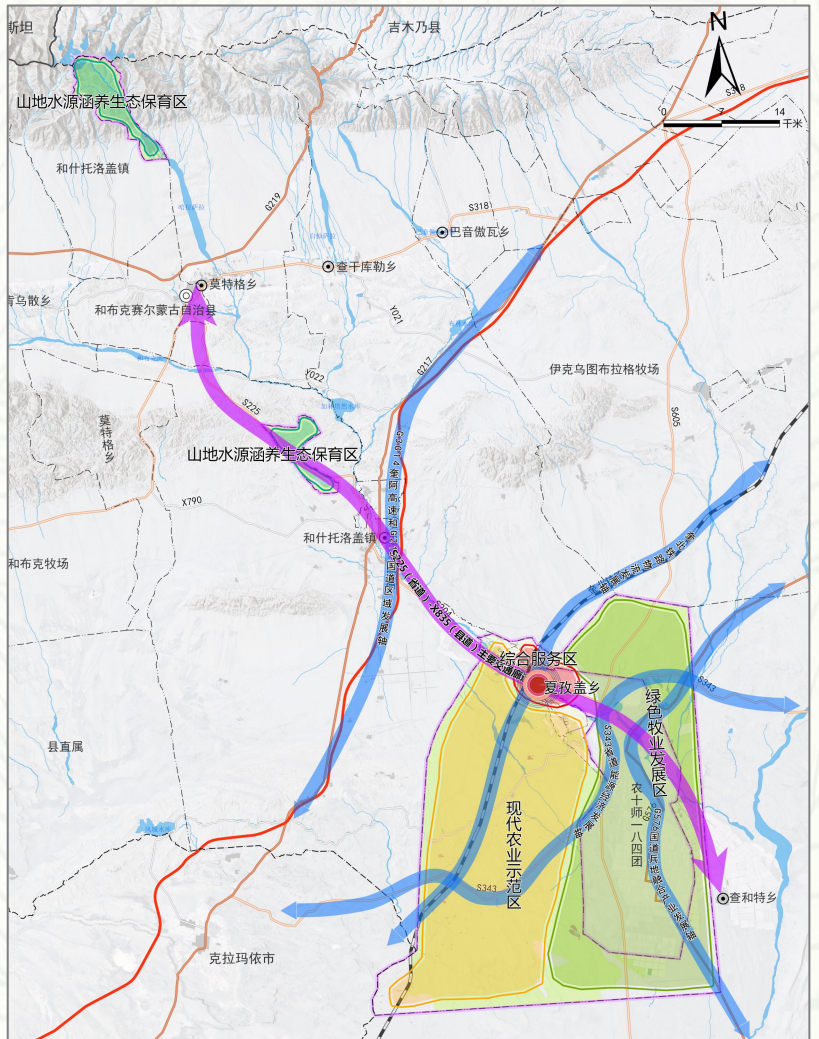
**一廊：**为S225（省道）和X835（县道）组成的主要交通走廊。

**四轴：**以G3014（奎阿高速）和G217（国道），连接奎屯、乌苏、阿勒泰等城市，推动夏孜盖乡交通区位优势的区域发展轴；依托临近的和什托洛盖站，以奎北铁路为物流发展轴；以G576

（国道），连接第十师一八四团，推动兵地融合的产业发展轴；以S343（省道）的能源经济发展轴）。

**一心：**以夏孜盖乡为政治经济中心。

**四片区：**北部山地水源涵养生态保育区、中部南部绿色牧业发展区、南部现代农业示范区、中部的综合服务区。



# 03 空间规划

## ■ 细化落实国土空间规划分区

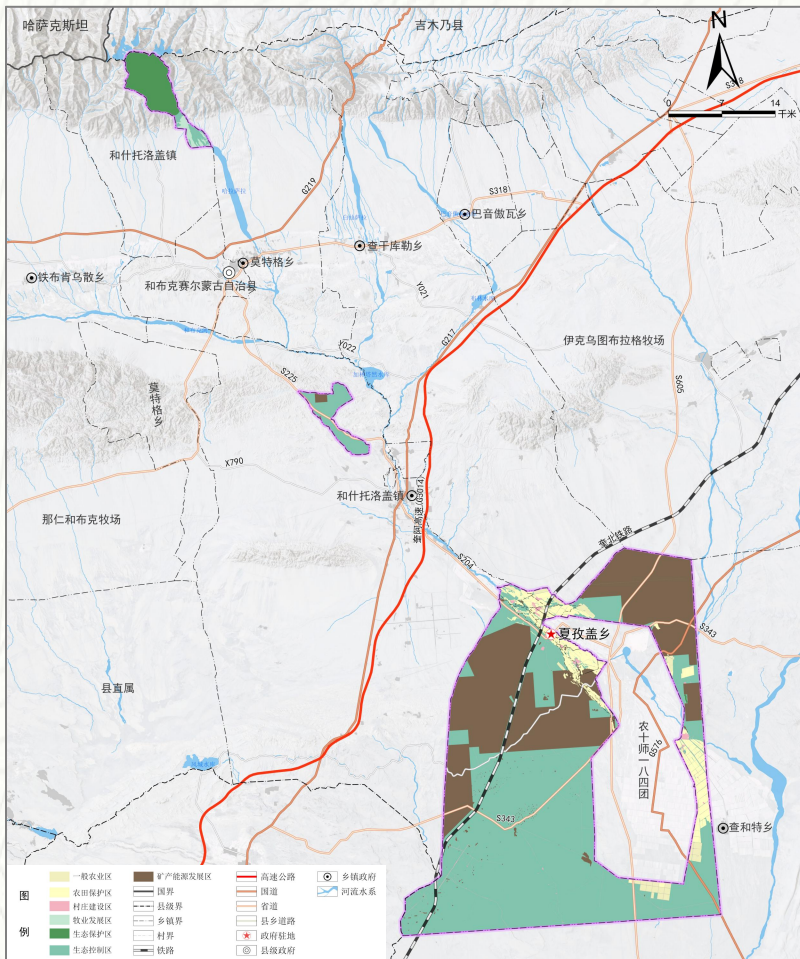
**生态保护区：**有特殊重要生态功能或生态敏感脆弱、必须强制性严格保护的天然区域，占全域面积的**3.16%**。

**生态控制区：**需要予以保留原貌、强化生态保育和生态建设、限制开发建设的天然区域，占全域面积的**56.15%**。

**农田保护区：**永久基本农田相对集中需严格保护的区域，占全域面积的**5.55%**。

**乡村发展区：**满足农林牧渔等农业发展以及农民集中生活和生产配套为主的区域，占全域面积的**2.96%**。

**矿产能源发展区：**为适应国家能源安全与矿业发展的重要陆域采矿区、战略性矿产储量区等区域，占全域面积的**32.18%**。



# 03 空间规划

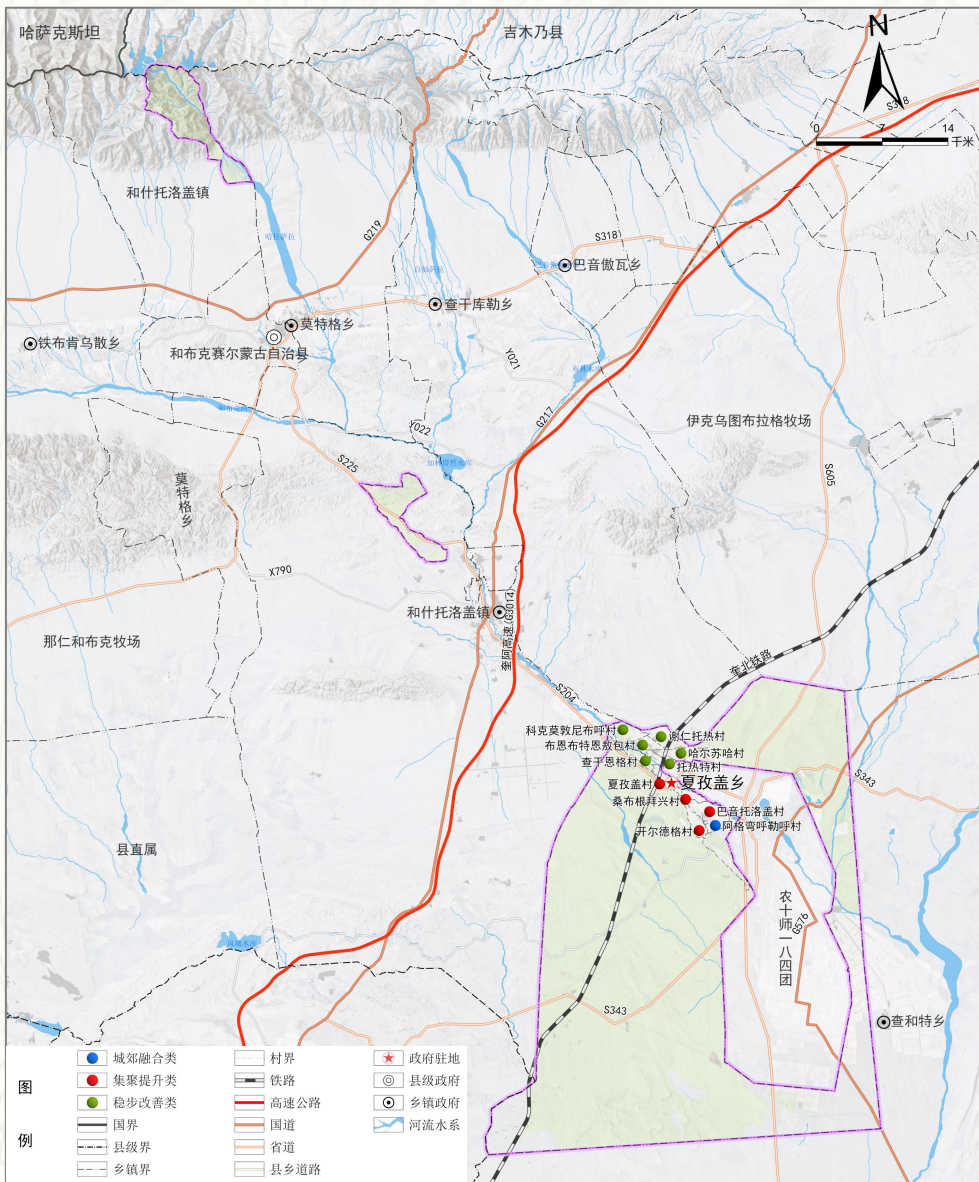
## ■ 镇村体系规划

村镇体系等级结构划分三级：**乡驻地—中心村—基层村。**

## ■ 村庄分类引导

夏孜盖乡共涉及11个村级行政单元，按照“生态活力、协调、可持续”的目标分类引领乡村发展。

夏孜盖乡行政村共划分为**集聚提升类、特色保护类和稳步改善类。**



# 03 空间规划

## ■ 推进城乡融合

### 全面推进乡村振兴



#### 农村一二三产业融合发展

加强农业全产业链整合  
创新农业产业经营体系  
加快农牧业现代化进程



#### 加强农村居民点建设

加强村庄发展引导  
提升村庄公共服务配套  
完善农村基础设施建设

# 03 空间规划

## ■ 村庄建设引导

### 开展农村人居环境整治

#### 集聚提升类、特色保护类村庄引导

对标自治区“千村示范、万村整治”工程中“第二档千村示范”的建设标准。主要在村庄基础设施、公共服务、道路硬化、污水垃圾处理等方面提档升级。

#### 城郊融合类、稳步改善类村庄引导

对标自治区“千村示范、万村整治”工程中“第一档万村整治”的建设标准。基本要求是所有行政村做到村容村貌干净整洁。

### 提升农村公共服务配套

#### 优先发展农村教育

统筹规划农村义务教育学校布局，努力实现义务教育均衡发展。

#### 推进健康乡村建设

推进乡镇卫生院、村级卫生服务机构标准化建设。

#### 提升农村养老服务

加快建立以居家为基础、社区为依托、机构为补充的多层次农村养老服务体系。

#### 完善便民服务设施

加快村民服务中心建设，完善乡村便民服务体系。

### 完善农村基础设施建设

#### 完善农村交通物流

统筹交通、邮政、商务、供销等资源，逐步建成由“市级分拨中心、乡镇物流站点、村级物流网点”构成的农村物流配送站点网络。

#### 建设农村水利工程

推进防汛抗旱减灾、农村安全饮水、农村管网改造延伸、水源改造、灌区续建配套及节水改造、农牧区水利基础设施等水利工程建设。

#### 建设能源基础设施

推进乡村电气化、农村电网改造升级、光伏扶贫、电采暖、“电化农村”“煤改电”等电能替代工程、农村沼气等工程建设。

# 03 空间规划

## ■ 自然资源保护

深入贯彻落实党的二十大报告关于“坚持绿水青山就是金山银山的理念坚持山水林田湖草沙一体化保护和系统治理，生态文明制度体系更加健全”的精神，落实上位规划确定的生态修复和国土综合整治要求，整体推进农用地整治、村庄建设用地整治、城镇工矿用地整治和生态修复。

### 生物多样性恢复

#### 生物廊道建设

通过建设生态廊道，连接破碎化的生态系统，促进物种迁徙和交流。

#### 野生动植物栖息地恢复

恢复和重建野生动植物栖息地，提高生物多样性水平。

#### 外来物种入侵防控

加强外来物种入侵的监测和防控，保护本土生物多样性。

### 工矿用地生态修复

#### 废弃矿山治理

对废弃矿山进行地质环境治理和生态恢复，消除安全隐患。

#### 工业污染场地修复

对工业污染场地进行土壤和地下水修复，防止污染物扩散。

#### 工矿废弃地再利用

将工矿废弃地转化为生态用地或其他有益用途，提高土地利用效率。

### 农田生态修复

#### 农田防护林建设

建设农田防护林体系，提高农田抵御自然灾害的能力。

#### 农田水利设施建设

完善农田水利设施，提高农田灌溉和排水能力。

#### 土壤修复

改变土壤结构，提高通气和保水能力添加有机质，调节土壤酸碱度。

### 河道生态修复及治理

#### 河道水环境治理

通过截污、清淤、补水等措施，改善河道水环境质量

#### 河道生物多样性保护

加强河道生物多样性保护促进水生生物繁衍生息。

#### 河岸生态修复

禁止开采河卵石及河沙保持河床稳定及水流动态平衡。

# 03 空间规划

## ■ 国土综合整治与生态修复

### ■ 重点修复区域

1

#### 森林资源修复区

全面实施以防护林体系工程、巩固退耕还林及新一轮退耕还林工程、国家级公益林建设为重点的林业重点工程。

2

#### 流域治理区

结合小流域治理和重点河段防护开展流域治理，与防洪建设相结合，防治以河道侵蚀为主的水土流失。

## ■ 国土综合整治

### 农用地整治

- 一般农用地整理
- 高标准农田建设
- 土壤环境修复
- 农地生态景观塑造
- 宜耕后备土地开发

### 建设用地整治

- 城镇低效用地再开发
- 旧厂矿改造
- 农村居民点复垦
- 村庄低效用地盘活

# 03 空间规划

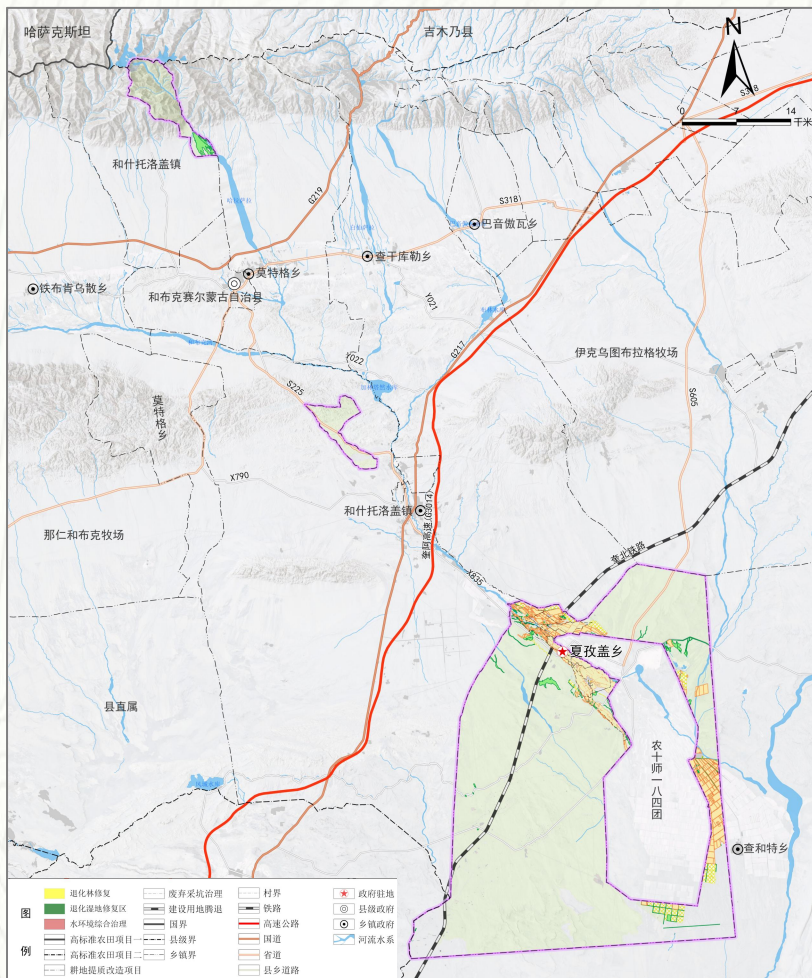
## ■ 国土综合整治与生态修复

### ■ 生态系统修复

重点开展对退化林修复、退化湿地修复区、水环境综合治理等区域的生态治理，改善生态环境稳定生态系统。

### ■ 国土综合整治

国土综合整治以提高土地质量和土地利用效率、增加有效耕地面积、改善生产、生活条件和生态环境为目标，采取行政、经济、法律、工程和生物等措施，对田、水、路、林、村进行综合整治，对土地利用状况进行调整改造，对土地资源重新分配。



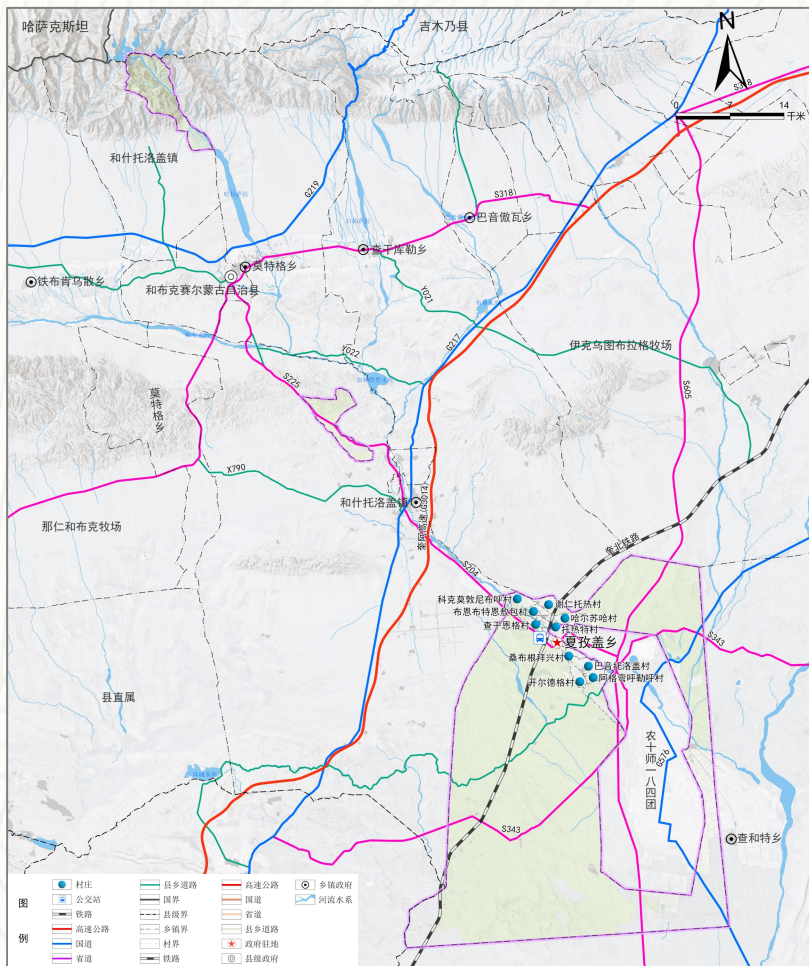
# 03 空间规划

## 综合交通体系规划

交通规划依托现有道路基础，结合县级国土空间规划相关内容指引，提升道路的通达性、连贯性、闭合性、开放性。

规划完善道路骨架，加强全域东西、南北间地区联系，促进全域区域联动发展。

规划期内优化铁路网络布局，保留改造提升奎北铁路建设。加快推进国省干线升级改造，重点加快推进国省干线升级改造，重点升级改造S225线和布克赛尔-和什托洛盖段（高速）、新建和布克赛尔县和什托洛盖镇至夏孜盖乡至查和特乡道路建设项目、塔城地区和布克赛尔县X835线K86.2-夏孜街盐场道路建设、和布克赛尔县G576连接线道路建设项目、第十师夏孜盖-184团公路建设项目，优化产业道路及旅游道路升级。规划期内保留现状客运站并改建，在各村庄均设置客运站点（招呼站），满足村民出行需要。



# 03 空间规划

## ■ 构建两级生活圈体系，优化城镇公共服务功能

构建**城镇社区生活圈**——**乡村社区生活圈**两级结构。

规划围绕夏孜盖乡镇区构建城镇社区生活圈，乡政府、村委会、派出所、信用社、广播站、卫生院、文化活动中心、供电所、加油站、小学、幼儿园以及部分的商业、饮食服务网点。需补充的有小型消防站点、日间照料中心、供热站、污水处理站、垃圾转运站、文化活动场地、健身活动场地等公共服务设施。

村庄按照《新疆维吾尔自治区乡镇国土空间总体规划编制技术规程（试行）》中乡村社区生活圈公共服务设施配置标准，公共服务设施结合村庄现状公共设施增补。

设施类别	村/组	镇区
行政服务	村务室、警务室	村务室、警务室
教育设施	村幼儿园*	幼儿园、小学*
医疗卫生	村卫生室	卫生服务站
养老设施	老年活动室、村级幸福院*	老年人日间照料中心
商业服务	便民农家店、金融电信服务点*、 快递服务站	集贸市场、金融电信服 务点、快递服务站
文体娱乐	文化活动室、农家书屋、健身 广场、红白喜事厅*、特色民俗 点*	文化活动室、室外综合 健身场地
卫生设施	垃圾收集点、公共厕所、小型 排污设施*	生活垃圾中转站、公共 厕所、小型排污设施*
公共安全	避难场所*、紧急避难道路、志 愿消防队或微型消防站	固定避难场所（操场、 广场等）、紧急避难道 路、乡镇消防队
交通出行	公交站点*	公交换乘车站

注：标\*为选配设施

# 03 空间规划

## 提升市政基础设施配置标准



### 给水工程

规划期内全乡继续使用现状科克莫敦尼布呼村内水厂，水源为地下水，计划改造升级。乡驻地及村庄接供水管网供水到户，实行集中供水。



### 排水工程

乡驻地及村庄排水体制均采用不完全分流制。按照现状地形，规划夏孜盖村（乡驻地）、查干恩格村共用一个污水处理设施，排至乡驻地南侧污水处理站，占地规模592.12平方米；哈尔苏哈村、布恩布特恩敖包村、托热特村共用一个污水处理设施；保留现状开尔德格村、阿格弯呼勒呼村、巴音托洛盖村（巴音托洛盖集中村）共用一个污水处理设施；桑布根拜兴村、科克莫敦尼布呼村、谢仁托热村各一处污水处理设施，村庄采用小型污水处理装置处理为主。全乡设6处污水处理设施。



### 电力工程

规划保留现状和风电厂、750千伏塔城变，新建1座和丰光伏汇集站位于夏孜盖草场内。规划沿乡域主要道路架设10KV线路至各居民点



### 电信工程

至规划期末，确保5G覆盖效果不低于4G，有效面积覆盖率达到95%以上，人口覆盖率达到95%以上。



### 供热工程

乡驻地实行集中供热，规划供热站位于乡驻地北侧，占地0.25公顷。各村均采用电采暖。



### 燃气工程

依托和丰工业园煤制天然气工程，乡驻地新建天然气门站位于小工业附近，燃气接和什托洛盖燃气分输站。形成以天然气为主，液化石油气为辅的多元多向的气源供应体系。各村使用液化气罐。



### 环卫工程

乡域内生活区逐步实行生活垃圾分类收集，乡域垃圾填埋场处理，村内设置垃圾收集点。



### 防灾减灾工程

夏孜盖乡和乡驻地一般建筑物按7度设防。完善应急避难场所、人口疏散地域和紧急疏散通道建设，按社区人口密度和发展趋势预留足够的应急避难空地选择将乡政府、学校、公园广场等开敞空间和活动广场作为应急避难场所。

# 04

## 乡驻地布局

功能定位

规划目标

# 04 乡驻地布局

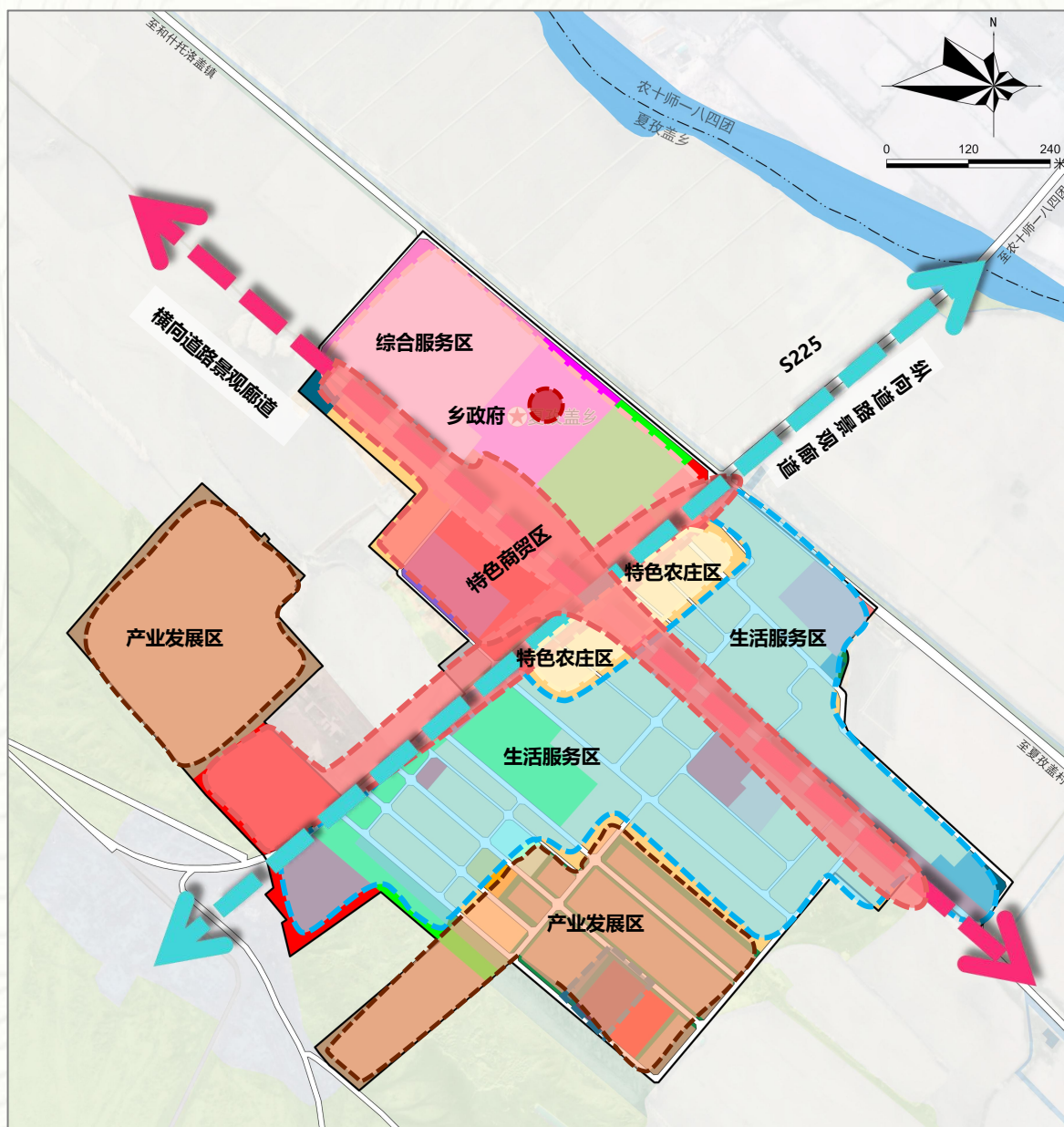
## ■ 乡驻地空间结构

根据用地现状和道路分割，规划拟采用“一心、两廊、五片区”的功能结构：

**一心：** 政治文化中心。

**两廊：** 横纵向的景观廊道。

**五片区：** 生活服务区、综合服务区、特色商贸区、特色农庄区、产业发展区。

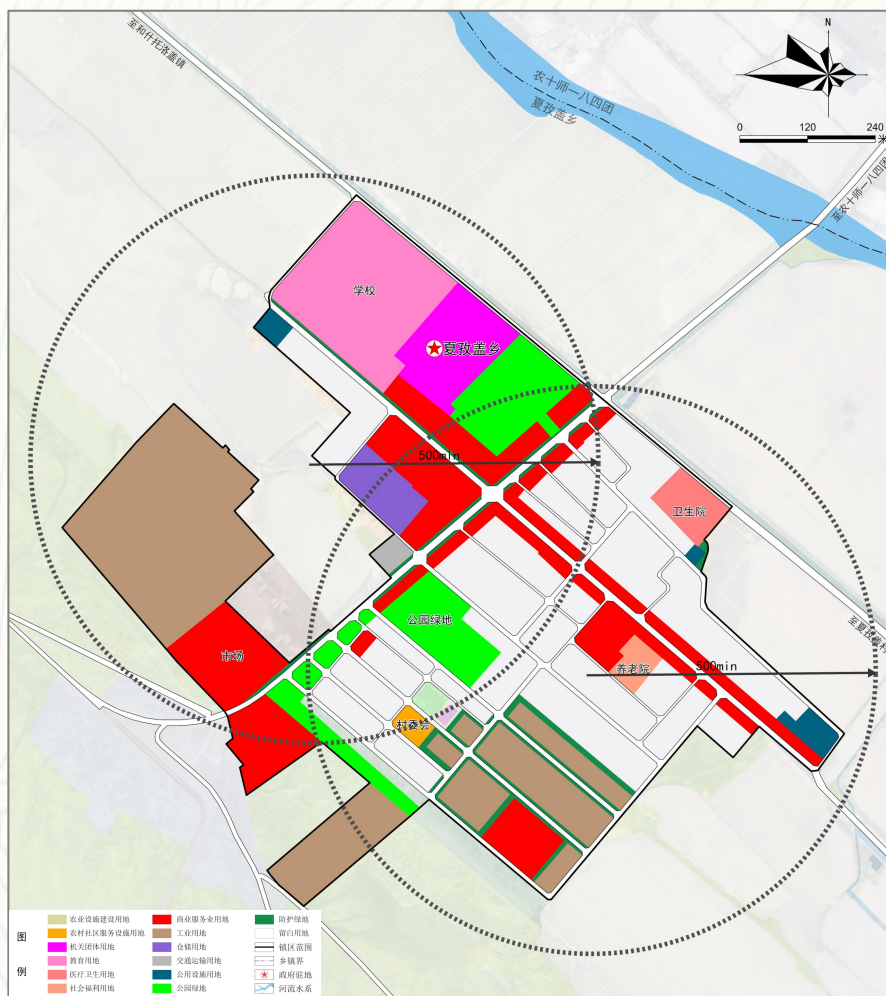


# 04 乡驻地布局

## ■ 公共服务设施与社区生活圈规划

**乡级公共设施（15分钟）：**本次规划主要包括文化活动中心、科技活动站、室内体育场、青少年和老年活动中心等。行政管理设施用地包含乡政府、村委会、派出所、税务局。教育设施用地包含初中（含小学、幼儿园）1所。医疗卫生设施用地包含乡卫生院。社会福利用地包括日间照料中心。

**社区级公共设施（5~10分钟生活圈）：**本次规划涉及的组团级文体设施主要为居民健身设施（含老年户外场地）、便民店、治安联防站、社区用房、垃圾收集点、居民存车处、文化活动室、图书室结合各居住组团内的商业用地、公共绿地混合布置，不独立设置用地，规划共设置2处组团级文体设施，每处用地面积不低于600平方米。



# 04 乡驻地布局

## ■ 市政基础设施

构建城乡协同、绿色低碳、安全韧性的基础设施网络



### 给排水

实现区域供水全覆盖。自来水普及率达100%。建设安全、高效、绿色的污水处理系统。



### 环卫

加快推进生活垃圾分类制度，加快建立分类投放、分类收集、分类运输、分类处理的生活垃圾处理系统。



### 抗震

生命线抗震设防烈度为8度，其余抗震设防烈度为7度。建设综合防灾减灾中心，落实防震减灾规划重点项目。



### 消防

建立消防法制健全、宣传教育普及、监督管理有效，完善基础设施、技术装备良好、体制合理、队伍强大、训练有素、保障有力的消防安全体系。



### 防洪

构建与流域、区域相协调的防洪除涝格局，统筹安排防洪排涝工程建设，强化城市防洪管理，构建科学的防洪减灾体系。



### 电力

构建容量充足、安全可靠、绿色环保、智慧高效的现代化电网。加快能源互联网建设，终端能源消费电能占比达到40%。



### 燃气

多气源保障供应。逐步改造为全面使用天然气，提高居民生活的舒适性。



### 通信

建设“宽带、融合、泛在、共享、安全”新一代信息通信网络。加快5G网络等新型数字基础设施建设，不断提升网络服务能力。

# 05

## 实施保障

近期建设

数据库建设

# 05 实施保障

## ■ 近期建设

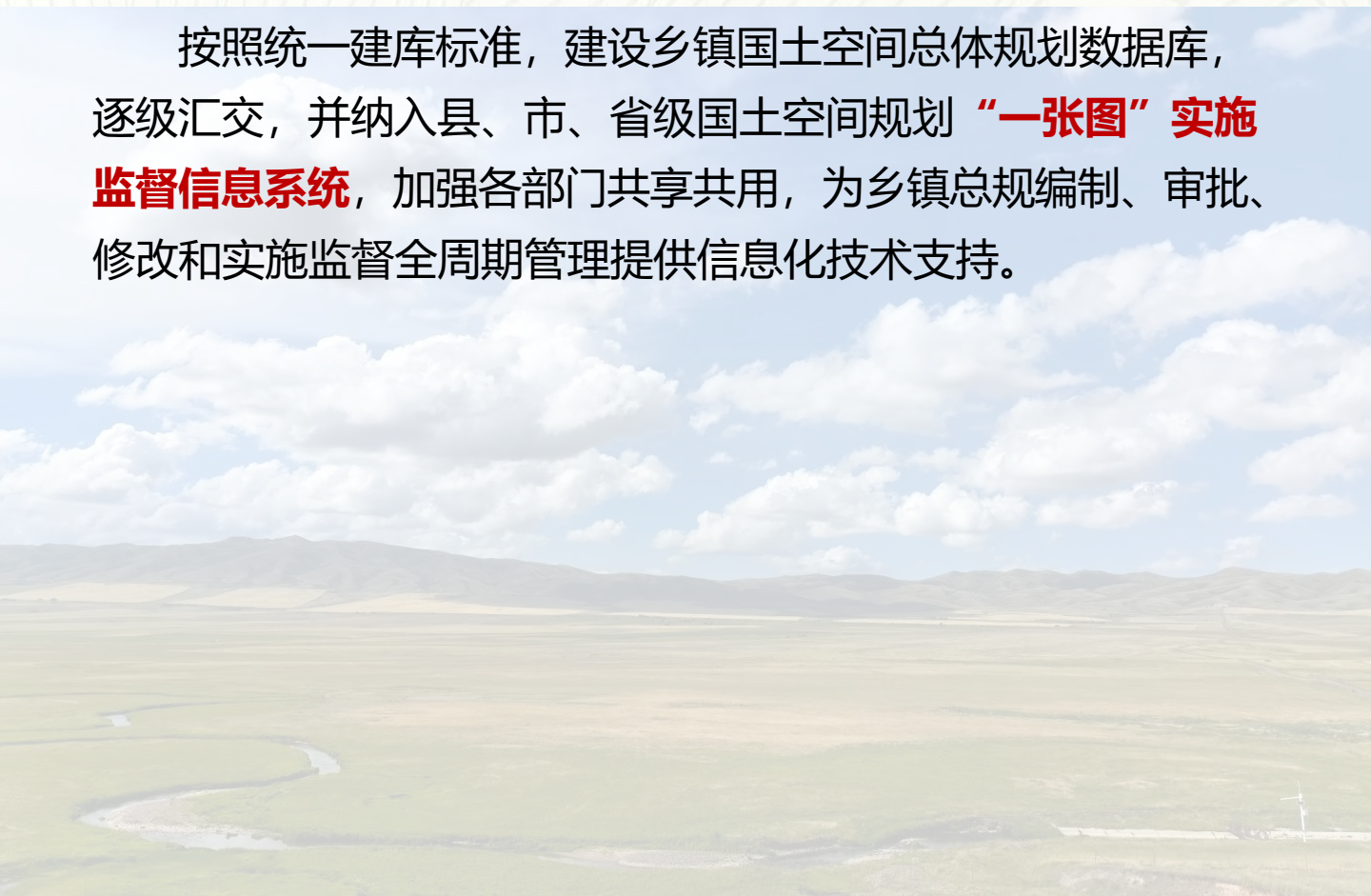
近期建设期限为**2025年**。

**近期建设目标：**以国土空间规划为引领，坚持“生态优先、绿色发展、功能完善、特色鲜明”的原则，推动乡驻地城镇建设高质量发展。通过城镇更新与建设、优化空间布局、完善基础设施、提升公共服务、强化产业支撑等措施，打造宜居宜业宜游的现代化特色小城镇。

**近期建设重点项目：**落实省、市、县重大项目，提供资源要素保障和政策支持。

## ■ 数据库建设

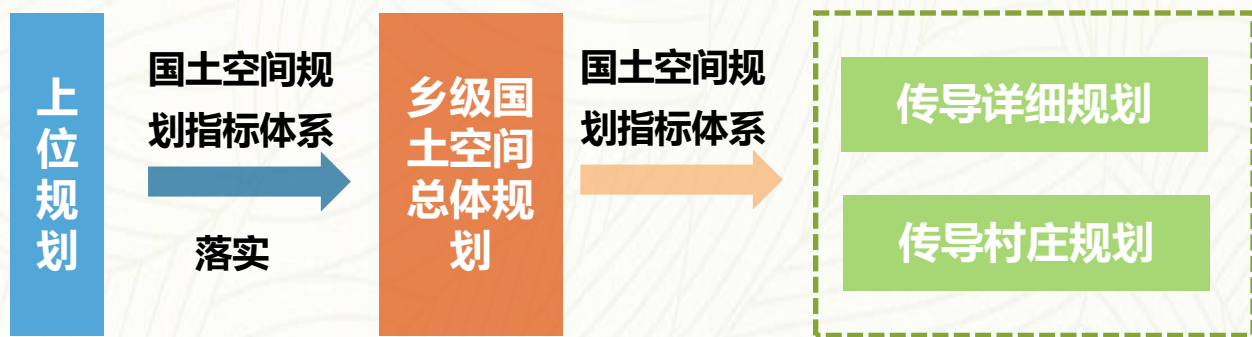
按照统一建库标准，建设乡镇国土空间总体规划数据库，逐级汇交，并纳入县、市、省级国土空间规划**“一张图”实施监督信息系统**，加强各部门共享共用，为乡镇总规编制、审批、修改和实施监督全周期管理提供信息化技术支持。



# 05 实施保障

## ■ 传导机制

落实上位国土空间规划的刚性内容，确定对村庄规划，镇区详细规划的传导内容。



**落实**——落实县级国土空间总体规划确定的职能定位、人口和建设用地规模，生态保护红线面积、耕地保有量、永久基本农田保护面积、城乡建设用地规模等约束性指标，以及“三区三线”和重大基础设施、生态廊道等空间布局。

**传导**——针对村庄规划提出综合定位、产业发展方向、公共服务设施配置、基础设施配置等引导要求，划定村庄建设边界。将生态保护红线、永久基本农田等底线管控的指标规模和空间布局的传导落实到村庄规划中。针对镇区明确的乡政府驻地详细规划编制单元，提出重要功能布局、开发强度、要素配置、空间形态等方面的约束要求，镇区“五线”，基础设施、公共服务设施和综合防灾设施布局等细化落实至镇区控制性详细规划中。



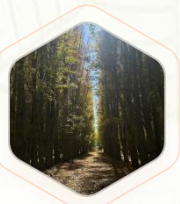
# 05 实施保障

## ■ 规划实施机制



### 强化规划传导落实

统筹推进村庄规划编制，划定村庄规划编制单元，将底线管控指标规模和空间布局传导至村庄。



### 明确近期行动计划

结合国民经济和社会发展目标，制定近期行动计划、年度实施计划、近期建设重大项目清单。



### 健全规划保障机制

强化规划任务分解落实，压实规划实施责任，提高规划的科学性、指导性和操作性。

## ■ 保障机制



依托第三次全国国土调查，整合其他空间专项调查和评价，建立统一的国土空间规划调查体系。



建立健全自然资源动态监测和预警机制，实现对自然源保护利用绩效的定期评估。



建立健全自然资源动态监测和预警机制，实现对自然资源保护利用绩效的定期评估。



建立不同类型的自然资源确权登记方法，形成归属清晰、权责明确、监管有效的自然资源资产产权制度。



严格贯彻执行国土空间规划编制、实施、监督、评估和动态调整的全过程配套法规、政策文件及实施细则，确保规划管理全面纳入法制轨道。

建立权责明确的自然资源产权体系，建立健全监管机制，健全自然资源资产管理体制。